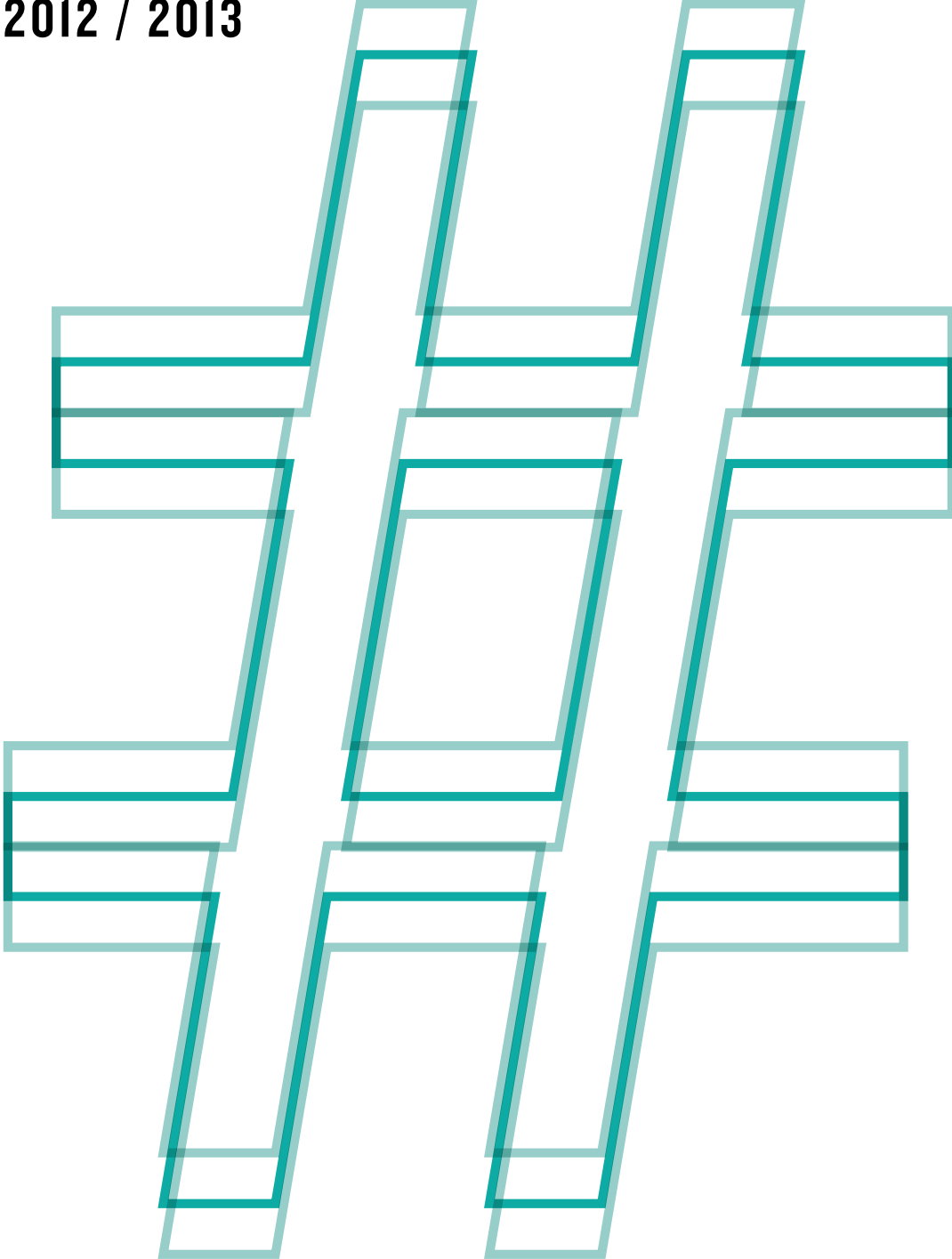


**ART
EMERGENT
TERRES
DE L'EBRE
2012 / 2013**



ART
EMERGENT
TERRRES
DE L'EBRE
2012/2013

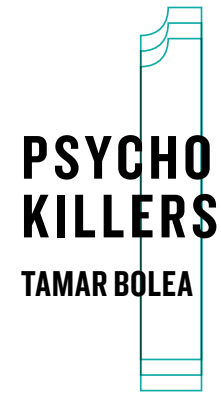
Amb la voluntat de donar suport a la nova creació i als artistes emergents de les Terres de l'Ebre, el Centre d'Art Lo Pati va generar la convocatòria **Art Emergent TE** al desembre del 2011. Un dels objectius que marca el pla director de Lo Pati radica en promoure el teixit emergent de la creació local. És en aquesta línia de pensament que es va generar aquesta convocatòria o que s'han desplegat altres accions com l'arxiu de l'Irradiador. La convocatòria s'ha allargat durant dos anys i s'ha concretat en dues mostres per on han passat sis artistes i un col·lectiu de creadors.

Al llarg del cicle han tingut cabuda un ampli ventall de llenguatges propis de les arts visuals contemporànies: vídeo art, instal·lacions multimèdia, escultura, art sonor, grafisme i tècniques mixtes relacionades amb la imatge digital i el documental creatiu. Per als artistes disposar de mitjans per a la producció i un espai magnífic com el del Centre d'Art Lo Pati els ha permès fer un salt en el seu treball o consolidar línies de recerca. Sobretot els ha permès apropar la seva tasca creativa a la seva comunitat d'origen i pertinença.

Art Emergent ha estat també una experiència que ens ha permès desplegar presents i futures aliances amb la secretaria de joventut de la Generalitat de Catalunya, amb qui compartim la visió que per als joves el món de les arts visuals és un territori fructífer i carregat de possibilitats. En un territori poc poblat i amb una forta emigració de la gent jove cap a les grans urbs, programes com Art Emergent ajuden a crear espais potents de projecció i reconeixement pel jovent.

Com a centre d'art d'abast territorial Lo Pati ha volgut, en aquest període que he tingut la oportunitat de dirigir, apropar-se a la gent del món de l'art i fer-los participants del projecte. Han quedat molts artistes desatesos, projectes a mig fer i altres línies d'acció que requeriran de més anys i molta energia per assentar-se. Dins del que crec que s'ha aconseguit, hi ha la connexió i la bona sintonia amb els artistes i la comunitat creativa més fresca i emergent. Aquest és un dels treballs que considero que s'han portat a terme satisfactòriament.

Aquí trobareu documentats els projectes que s'han produït o ajudat a realitzar i s'han exposat en aquesta primera edició d'Art Emergent. Tan sols em queda agrair a tots els que han fet pinya per portar endavant el projecte.



**PSYCHO
KILLERS**
TAMAR BOLEA



**DOLÇA
HUMANITAT**
ISABEL TOMÀS QUEROL



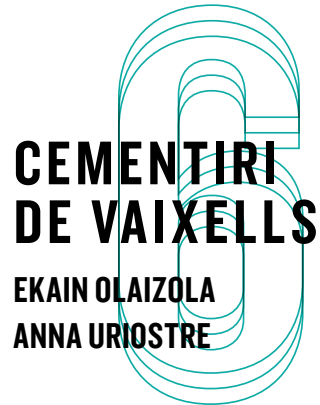
IN ALBIS
ASBEL ESTEVE



**ESCENES
DE LA VIDA
DE L'ETERN
RETORN**
PAU ITARTE



**FRAGMENTS
DE L'EBRE**
VICENT MATAMOROS



**CEMENTIRI
DE VAIXELLS**
EKAIN OLAIZOLA
ANNA URIOSTRE



**LA FINA
LÍNIA DOLÇA**
JOSEP JUAN

AUTOR TAMAR BOLEA

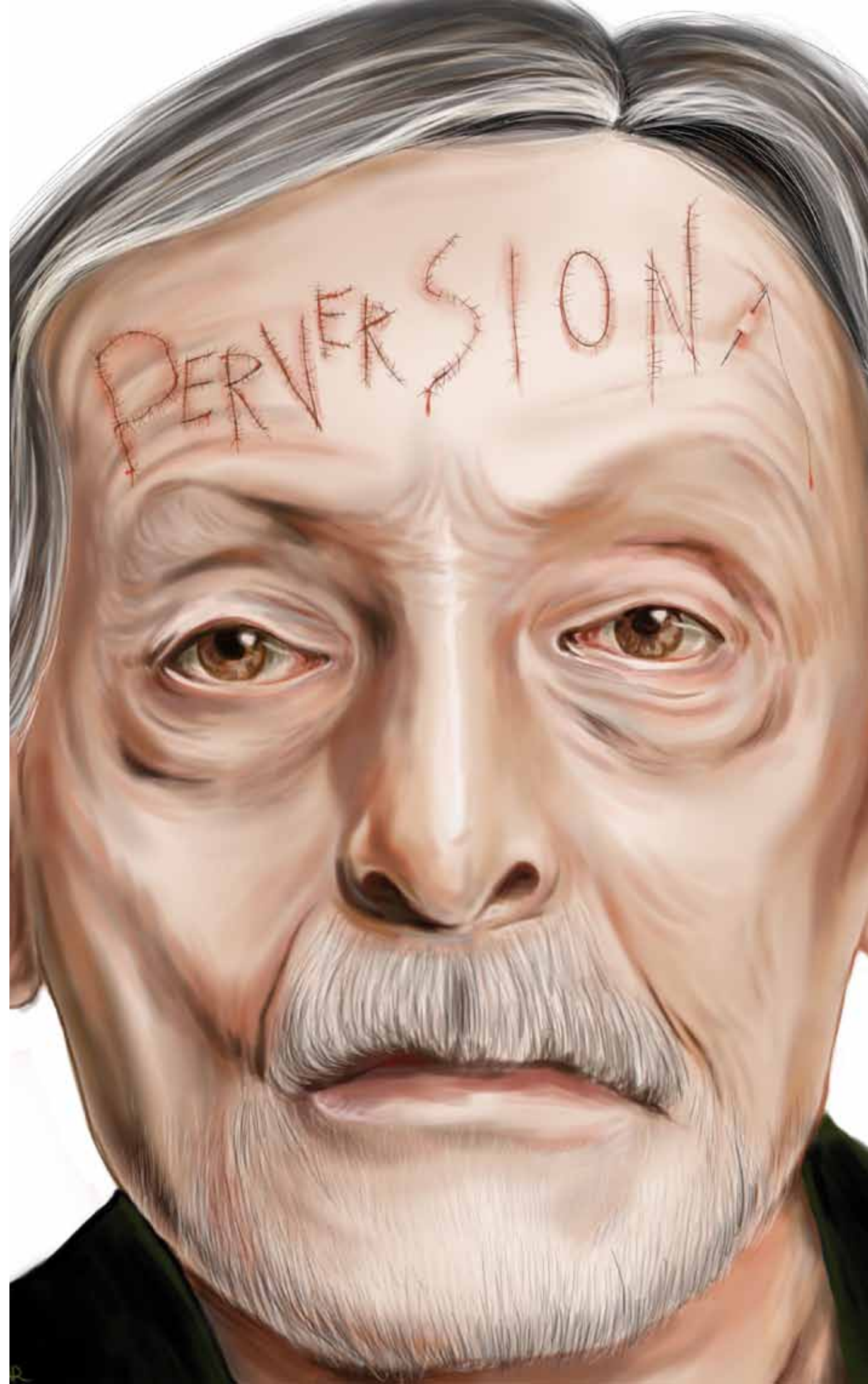
ANY DE PRODUCCIÓ 2012

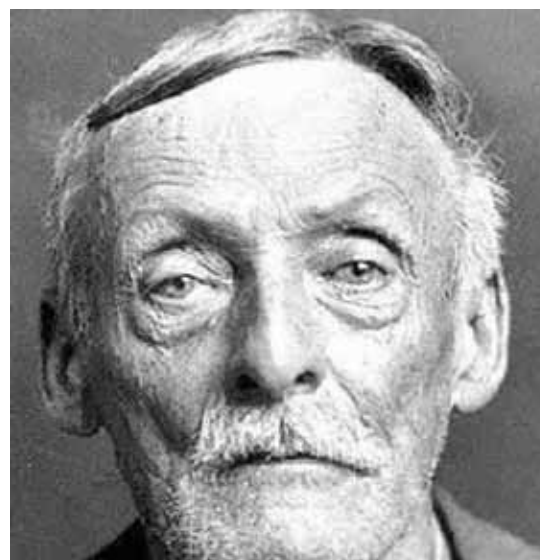
TÈCNICA INSTAL·LACIÓ DE 7 PINTURES

DIGITALS IMPRESSES EN VINIL SOBRE UN SUPORT

DE PVC / BUTACA I TAULA AMB LLIBRE

PSYCHO KILLERS





Pàgina anterior
Imatges del llibre

Aquesta pàgina
Imatges del procés de treball



El projecte *Psycho Killers* consisteix en l'anàlisi i observació de les vides de set assassins. Analitzar-los, arribar a comprendre a cadascun d'ells: les seves debilitats, temors, desitjos, trastorns... En definitiva, poder sintetitzar les seves històries de tal manera que pugui il·lustrar-les amb retrats individuals que mostrin que va ser de les seves vides, què van fer.

La meua intenció és poder expressar figurativament allò que aquestes persones van viure, van fer, van sentir. Tot dins dels meus coneixements o visió i comprensió de les seves vides. Retratar aquestes ments criminals.

Aquest projecte m'ha fet pensar en moltes coses. La ment humana pot arribar a límits morals extrems, fins i tot a perdre el respecte per la vida aliena i la pròpia sense necessitat de perdre el seny.

Analitzar la vida personal d'assassins reals et fa pensar en el complicada que és la raó humana.

Els psicòpates són persones entenimentades que saben el que fan. En diferents casos veiem que aquests van viure una infància dura, inestable i desestructurada. A partir d'aquest moment van construïnt les seves vides i personalitats, es converteixen en persones fredes, copejades per la vida i decideixen tractar també així a altres persones.

El que em porta a pensar en el "com" arriben aquestes persones a decidir que matar és una solució i a estar convençuts d'això.

RETRATS PSICOLÒGICS

Aquest projecte consisteix en l'anàlisi de set assassins.

El meu enfocament pictòric ha estat sobre la base de la utilització dels retrats. He adquirit la dimensió surrealista com a suport per il·lustrar les ments criminals dels retratats. Per a això hi ha hagut una prèvia recopilació d'informació i l'anàlisi criminològica de les seves respectives vides.

A partir d'aquí vaig començar a esbossar diferents idees, utilitzant els elements que creia importants, primordials en el relat de cadascuna de les vides dels criminals. D'aquesta manera cada retrat conté aspectes descriptius dels fets de cada crim, expressats d'una manera pictòrica.

L'altra peça que forma part de la instal·lació final és el llibre. Aquest recopila la informació del projecte, a més de tots els retrats, fotografies del procés i una fitxa criminal particular per a cada retrat i, finalment un apartat on la gent que va visitar la instal·lació va poder escriure lliurement la seva opinió. Aquesta última peça està en continu procés, per a mi no està acabada ja que la intenció és poder instal·lar més vegades el projecte i que aquest llibre vagi recopilant les diverses opinions de la gent. Per això el llibre és la peça més important del projecte, els retrats són en si una part visual que atreu l'espectador per fer-li reflexionar i que, en el llibre, pugui deixar allò que pensa sobre el tema, sobre el projecte.



Esquerra
Gary Ridgway,
El asesino del Río Verde

Dreta
Aileen Carol Wuornos

TAMAR BOLEA
STA. COLOMA DE GRAMENET, 1992

Als deu anys va marxar a Amposta i allí va començar a formar-se dins del panorama artístic amb el batxillerat d'arts a l'Institut Ramón Berenguer IV. Durants aquests anys va guanyar l' accésit de cartells contra la SIDA-Amposta, 2008-2009; va realitzar el cartell festival contra el càncer Sant carles de La Ràpita, 2008-2009; va col·laborar amb uns retrats d'animals per l'associació ANAC aquest mateix any. Al 2010 va guanyar el premi de punts de llibre de Sant Jordi i va col·laborar a la web www.ciudaddemujeres.com a l'exposició fotogràfica 2010 "mujeres vistas por mujeres". El mateix any participarà en l'exposició conjunta dels alumnes del batxillerat artístic al Casino d'Amposta i obtindrà la recomanació i les felicitacions del concurs Treballs de recerca 2010 centre d'Art La Panera; també apareixerà una il·lustració seva (el fantasma) a la revista "Educación y Biblioteca" nº 180. Al 2011 formarà part de l'exposició fotogràfica a l'Outono fotogràfico amb la col·laboració a la web: *Mulleres vistas por mulleres - unha mirada de xénero* (VII Edición). Al 2012 guanyarà el concurs d'Artemergent #01 de les Terres de l'Ebre al centre d'art Lo Pati i exposarà el projecte "Psycho Killers".



Esquerra
Andrei Romanowitsch,
El carnicero de Rostov

Dreta
Jeffrey Lionel Dahmer,
El carnicero de Milwaukee

AUTOR ISABEL TOMÀS QUEROL

ANY DE PRODUCCIÓ 2012

TÈCNICA FOTOMUNTATGE I PINTURA DIGITAL

DOLÇA HUMANITAT





La creació d'aquest projecte sorgeix de la voluntat de materialitzar una idea i parlar amb criteri propi sobre un tema que m'ha preocupat des de sempre: el maltractament animal.

El maltractament animal pot ser tant directe com indirecte i comprendria tant accions de violència i tortura exercides directament sobre l'animal com d'altres que influeixen a un deteriorament de la qualitat de vida d'aquest. Aquest maltractament consisteix tant en aquell individu que exerceix algun acte de crueltat com pot ser la tortura o assassinat d'un animal per simple diversió, com d'aquell que manté animals sense cobrir les seves necessitats bàsiques com l'aliment, la higiene, etc. També es considera maltractament a l'explotació animal per l'obtenció de productes com la carn, els ous, la pell, etc.

Des de temps immemorables aquest ha estat un tema sovint infravalorat. Potser pel fet que els éssers humans sempre ens hem sentit superiors a qualsevol altre ésser, i per tant amb dret d'exercir el domini sobre quelcom que considerem inferior. Així doncs, en la major part dels casos el maltractament cap als animals és considerat com un *crim menor*, acceptat per una part de la societat, al qual no se li atorga major importància que la d'ésser un simple tret de la personalitat d'alguns individus.

Però, actualment s'han dut a terme diversos estudis pel que fa al perfil psicològic d'aquella persona capaç d'infligir violència cap a un animal i s'ha pogut comprovar que existeix una relació directa entre l'abús exercit a un animal i la violència humana, considerant-se aquest tipus de maltractament com un símptoma de desordre psicològic. En un gran nombre de casos, els individus que comencen maltractant un animal sovint acaben exercint violència sobre altres persones.

Així doncs, és molt important adonar-se de la gravetat que això implica i conscienciar tota la societat envers aquest tema per poder evitar tants casos de violència animal com siguin possibles. Per poder aconseguir aquest canvi en la mentalitat col·lectiva s'hauria de començar amb l'educació des de la infància i fomentar el respecte cap a qualsevol ésser viu, no tenir una actitud passiva i establir lleis que condemnin durament aquestes accions de crueltat. També és important difondre el missatge a través de diversos medis per fer-lo arribar a la societat.

El projecte *Dolça Humanitat* consta de sis imatges creades a partir del fotomuntatge o collage digital les quals es podrien considerar sarcàstiques o iròniques degut a la combinació d'elements simbòlics d'una estètica i temàtica totalment oposada com són la dolçor de la infantesa i la cruesa de la violència i la mort, per tal de crear un cert impacte emocional i propiciar la reflexió sobre el missatge que hi ha darrere.

Així doncs vaig buscar diversos elements relacionats simbòlicament amb la infantesa, elements tendres i afectuosos per tal d'interactuar amb escenes violentes, tot disfressant-les en forma d'eufemisme, camuflant l'acte de crueltat i atorgant-li a la imatge una aparença innocent, un tant metafòrica, a la vegada que teatral.



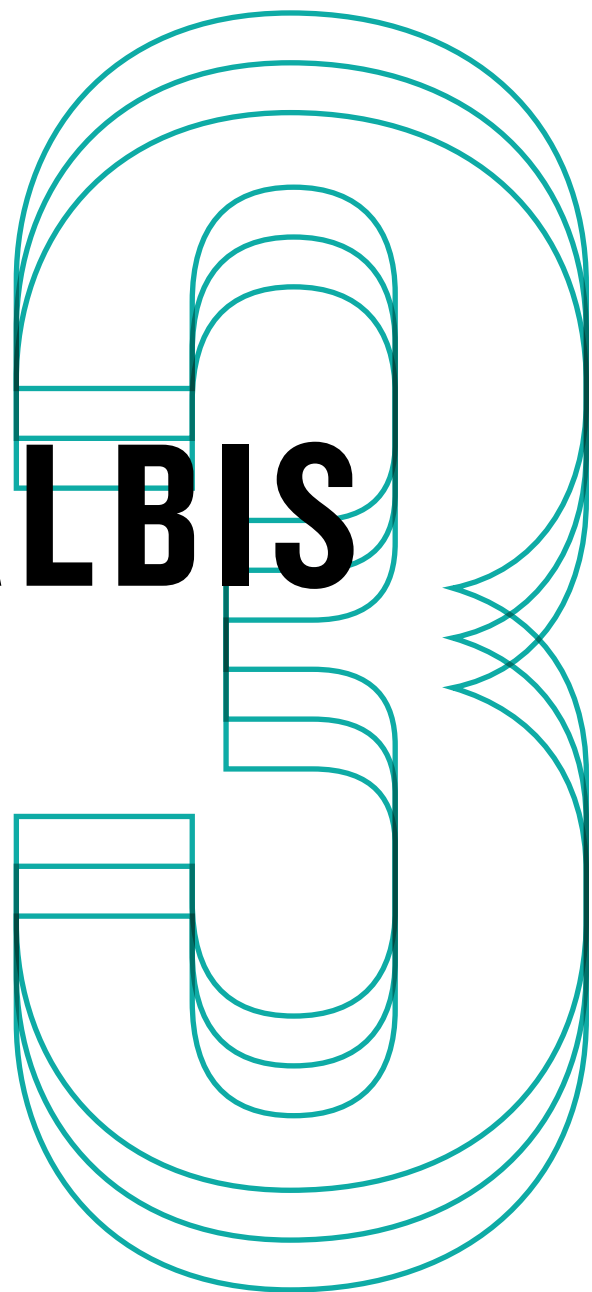
ISABEL TOMÀS QUEROL LA SÈNIA, 1992

Va començar els seus estudis artístics a Amposta a l'edat de 16 anys a l'Institut Ramon Berenguer IV amb el batxillerat d'arts. Durant aquest període va rebre el 1er premi del concurs de cartells del Dia Mundial de la SIDA, organitzat per l'ajuntament d'Amposta; l'any 2009 va rebre el 2on premi de postals de nadal de Càritas, Amposta. En aquest any va formar part de l'exposició fotogràfica a l'Esardi amb les obres presentades al concurs fotogràfic organitzat per l'Escola d'Art i Disseny d'Amposta amb la temàtica de "la família"; al 2010 va participar en el projecte col·lectiu d'il·lustracions per a l'editorial MediaVaca, una de les quals va ser publicada a la revista "Educación y Biblioteca" nº 180. Aquell mateix any va guanyar el IX Premi Ramon Calvo al millor cartell, organitzat per l'IES Deltebre i va participar en l'exposició col·lectiva dels alumnes del batxillerat artístic de l'IES Ramon Berenguer IV al Casino d'Amposta. L'any 2012 va guanyar el concurs d'Artemergent #01 de les Terres de l'Ebre al Centre d'art Lo Pati, en el qual exposà el projecte "Dolça Humanitat".

Actualment està cursant el 3er any del grau en Belles Arts a la Universitat de Barcelona.

AUTOR ASBEL ESTEVE OBIOL
ANY DE PRODUCCIÓ 2012
TÈCNICA VIDEO INSTAL·LACIÓ

IN ALBIS



En blanc, el no res.

Sensacions arraconades en el fons del nostre ser, aquells sentiments que creiem oblidats i que sense adonar-nos segueixen aquí, segueixen impregnant tot allò que ens envolta.

In Albis és un projecte pensat inicialment en format vídeo, però que dins del mateix procés creatiu i atrapat per la seducció de l'indret ens obliga a replantejar la idea inicial i ens convida a reformular la pregunta: Què és el no res? Es tracta de donar sentit a tots aquells materials inerts i sense vida amb la utilització del so, l'aproximació de l'objectiu i el plaer de l'observació.

Deixant-nos atrapar per l'atmosfera d'una casa deshabitada, on les emocions i els records aparentment han deixat d'existir, anem explorant els sentiments i les sensacions que es van poder viure en aquell indret. Ho fem mitjançant l'observació amb plans seqüència molt llargs i aguditzant els sentits, obligant al nostre cervell a anar emplenant les parts que hi manquen i a crear un imaginari propi per tal de completar la narració.

Passat, present i futur esdevenen la força de l'obra. Els records inevitablement retornen a la nostra ment, records que creiem perduts en el nostre inconscient ara s'enfronten amb el nostre present i ens conviden a reflexionar qui som avui i què serem demà.

Estracte d'una entrevista publicada a la revista *surt de casa*

SI BUSQUEM 'IN ALBIS' AL DICIONARI HI DIU: OC ADV LLAT 'EN BLANC', 'SENSE ENTENDRE RES'

Precisament és això el que buscava amb aquest treball: gravar allò que no es pot gravar, atrapar les sensacions que no es veuen, explicar tot allò que es pot percebre però que no veiem.

L'OBSERVACIÓ D'UNA CASA ABANDONADA TÉ UN PUNT DE NOSTÀLGIA

Quan començo a treballar un tema sempre miro al passat i a partir d'aquí reinterpreto el futur. És un exercici que em surt de manera instintiva. Això fa que en tots els meus projectes aparegui una part de nostàlgia cap al passat. In Albis és una oda a les històries petites, a les coses fetes a mà i des de l'interior d'un mateix.

Pàgina anterior i baix
Fotogrames del video

EL SO ÉS CLAU PER ENTENDRE AQUESTA OBRA

Quan li vaig proposar a l'Edgar de Ramon que s'encarregués de la part d'àudio li vaig comentar que era la part més important del curt. Jo li vaig passar les imatges i gairebé no li vaig donar cap pista més. Això li va permetre interpretar el treball a la seva manera. El més curiós de tot és que quan vaig escoltar l'àudio amb les imatges per primer cop, havia fet exactament el que jo tenia pensat! Això em va donar a entendre que també la imatge era molt important.

EL PREDOMINI DE LA IMATGE FA QUE EL SO SIGUI UN ELEMENT POC EXPLOTAT PELS REALITZADORS?

Fins fa molt poc ho gravava tot amb una càmera super8 i, per tant, sense àudio. Això m'ha fet pensar en les imatges per una banda i el so per una altra. Crec que l'àudio serà el gran redescobriments dels realitzadors en els pròxims anys, ara que és tan accessible crear material visual de bona qualitat. La diferència per a mi estarà en l'utilització del so de manera intel·ligent per a poder crear noves formes narratives.





ASBEL ESTEVE OBIOL
AMPOSTA, 1979

Després d'acabar el estudis de Disseny d'interiors a Esardi i d'Espais Expositius al IED Barcelona, comença la recerca de noves formes d'expressió i comunicació.

Ha realitzat cursos de cine, documental i videoart portant-lo a realitzar varies peces audiovisuals reconegudes en diferents festivals internacionals.



Pàgina anterior

Imatges de la instal·lació

AUTOR PAU ITARTE
ANY DE PRODUCCIÓ 2012
TÈCNICA VÍDEO

ESCENES DE LA VIDA DE L'ETERN RETORN



“Escenes de l'Etern Retorn” és un treball vídeo artístic que acompanya els directes de l'Etern Retorn, una banda de cançó pop formada per Josep Bordes, Dani Tejedor, Cristian Masip i Ignasi Palau.

11 *videopoemes musicals* que combinen filmacions pròpies amb imatges apropiades i que reflexionen al voltant de les cançons de l'Etern Retorn. 11 visions sobre l'amor, la voluntat, la passió o la vida i la mort. Sentiments i constants que es repeteixen eternament al llarg de la història de la humanitat.

Les 11 peces són:

- De tant en tant.* 3'18". Vídeo. 2012
- Diari d'un Maníac.* 3'12". Vídeo. 2012
- Etern Retorn.* 3'45". Vídeo. 2012
- Going Home.* 3'34". Vídeo. 2012
- La voluntat.* 3'33". Vídeo. 2012
- Metro.* 3'15". Vídeo. 2012
- Montsià.* 4'10". Vídeo. 2012
- Primavera.* 4'08". Vídeo. 2012
- Quan la nit cau a la terra.* 4'50". Vídeo. 2012
- Taiwan.* 4'26". Vídeo. 2012
- Your Eyes.* 2'50". Vídeo. 2012



SOBRE L'ESTIL

“El cinema convencional fa temps que ha deixat d'interessar-me”. Amb aquesta contundència iniciava David Perlov la seva magnífica sèrie documental “Diary” (1973-1983). “Escenes de la vida de l'Etern Retorn” busca escapar d'aquesta convenció cinematogràfica de la que parlava Perlov. Experimentar amb les imatges i els sons, amb les emocions i la poètica, a la manera que ho fan la música o la poesia.

“Escenes de la vida de l'Etern Retorn” és un assaig experimental. Un treball audiovisual heterogeni que combina gèneres documentals com el musical, l'assaig poètic o el diari filmat amb el videoclip o el reciclatge d'imatges (la tècnica del found footage). Amb clares influències de l'avantguarda cinematogràfica i de cineastes de l'invisible com Jonas Mekas, José Luis Guerin, Jem Cohen o Guy Maddin.

SOBRE EL CINEMA

Sempre m'han ininteressat moltíssim les relacions entre el cinema i el realisme social, moviments com l'Escola Documental Britànica, el neorealisme italià o el cinema més recent dels germans Dardenne o d'Aki Kaurismäki. Valors com el compromís social i polític o la solidaritat han estat fonamentals a l'hora d'escollir els temes dels meus treballs. Sempre he intentat reflexionar sobre allò que em preocupa de la realitat que ens envolta, donar veu a aquells que normalment no la tenen. Històries humanes de lluita i de superació personal. Ja sigui el conflicte de Palestina, el de Chiapas, la guerrilla antifranquista o les malalties mentals. Després de codirigir tres documentals i treballar com a ajudant de muntatge en diverses produccions cinematogràfiques, inicio amb aquest projecte un nou camí en el món de l'audiovisual: el del videoart.



Podeu visionar els vídeos al nostre canal de Vimeo: vimeo.com/channels/leternretorn



Per a més informació visiteu la web de la banda: leternretorn.com

Dalt
Fragment de “Etern retorn”

Baix
Formació de la banda

PAU ITARTE ULLDECONA, 1978

Nascut a Uldecona el 1978, s'oc Tècnic Especialista en Imatge Fílmica per l'Institut de Formació Professional "Juan Comenius" de València i Llicenciat en Comunicació Audiovisual per la Facultat Blanquerna de la Universitat Ramon Llull. Fa 14 anys que visc a Barcelona. Treballo i s'oc cofundador de Ninots PC, una jove productora de Barcelona especialitzada en projectes web multimèdia i documentals.

He codirigit (amb Quim Fuster) els documentals "*Sin Piedras*" (2005, 52') -Premi Ciutat de Sant Feliu de Guíxols al Festival Internacional de Medi Ambient de Catalunya (2005), Premi Millor Guió Nova Autoria al Festival Internacional de Cinema de Sitges (2005)-, "*Somos Viento*" (2006, 52') i "*Retrats*" (2010, 53') - Premi al Millor Documental d'Art al NoemArt Film Festival (Itàlia) -.

He treballat d'ajudant de muntatge a "*Mientras Duermes*" (Jaume Balagueró, 2011) - Premi Gaudí 2012 al millor muntatge -, "*Fènix 11*23*" (Joel Joan i Sergi Lara, 2012), "*The Returned*" (Manu Carballo, 2013).

Acabo de muntar el curtmetratge en 35 mm "*La Gallina*" (Manel Raga, 2013).



AUTOR VICENT MATAMOROS

ANY DE PRODUCCIÓ 2013

TÈCNICA CONFECCIÓ, MOTLLES I SO

CONFECCIÓ SUEVIA SAMPELAYO

I ANGÉLICA MUÑOZ

FRAGMENTS DE L'EBRE





ABSTRACT

Realització de tres bosses i una maleta contenidores dels paisatges sonors de la zona de Terres de l'Ebre, realitzats amb la textura del terreny que sustenta aquests paisatges sonors, agafant com a referent els estudis de paisatgisme de l'observatori del paisatge.

A la presentació de l'obra aniran les cinc escultures al voltant d'un penjador de peu.

MEMÒRIA CONCEPTUAL

EL PROJECTE

Aquest projecte naix de la necessitat d'ajuntar dues línies de treball, l'escultòrica i la de caçador de sons, durant el viatge és la maleta la qual, com a essència, és l'únic contingut que et pertany i al que pots arribar durant un període de temps que et trobes fora de la teua realitat quotidiana. I respon a la necessitat de tot immigrant que viatja lluny del seu lloc d'origen de poder endur-se una part del material intangible que el va crear. El fet de realitzar diferents dissenys de maletes/bosses em porta a donar en comparativa una fisicitat al so ja que els volums de les maletes respondran a les capacitats dels paisatges escollits. El projecte consta d'un viatge per Terres de l'Ebre recollint els paisatges més significatius de cada zona i la realització d'un motlle de la textura del terra per posteriorment donar la forma a una sèrie de bosses i maletes que seran els receptacles dels sons. Tant les bosses com les maletes portaran un sistema electrònic el qual farà que no s'hagin d'endollar i siguin autònoms de transport i ús.

EL PAISATGE SONOR

La cultura occidental és una cultura eminentment visual, relegant les altres capacitats perceptives a un segon pla. Les percepcions no visuals, possiblement pel seu caràcter efímer, han estat sovint considerades com a menys significatives. El paisatge sonor és la suma de la totalitat de sons d'una àrea definida, d'aquesta manera, el paisatge no es limita a una organització espacial, sinó també temporal. L'espai acústic és com els sons poden ser emesos, enviats i rebuts generalment d'una manera no conscient.

L'ambient acústic configurat pel so, defineix un lloc, els sons d'aquest lloc, natural o urbà, defineixen aquest espai, una plaça o un mercat tenen un so característic i diferencial, el so és efímer i irrepetible. Aquests ambients sonors varien al llarg del temps, els sons que podem escoltar al voltant nostre no són els mateixos dels que podíem escoltar fa uns anys. Per aquest motiu cal registrar, catalogar i preservar aquest material que configura la nostra memòria col·lectiva.



MEMÒRIA TÈCNICA

SINOPSIS

L'obra constarà de 4 peces ubicades totes al voltant de un penjador de peu.(Anex 1) Dins de cada maleta/bolso hi haurà una membrana d'altaveu.

El sistema sonor estarà ubicat dins d'una caixa metàl·lica de seguretat, a una distància mínima de 5 metres.

El material necessari pel so és una etapa de potencia per 5 altaveus, targeta de so 8 sortides i un ordenador.

DETALLS

3 peces de silicona

2 peces de fibra de vidre

Caixa de seguretat que serà administrada per l'artista.

En l'etapa de potenciar, la targeta de d'àudio i l'ordenador seran cedits pel Lab Sonor, en cas de problemes d'incompatibilitat de recursos per la docència al Màster d'art sonor o grau de belles arts, es realitzarà un altre sistema de mp3 amb etapes de potencia portàtils.

VICENT MATAMOROS

TORTOSA, 1983

Es gradua en arts aplicades al mur a l'Escola d'Art Esardi d'Amposta, passa a fer Belles Arts a la Facultat de Barcelona, on es llicencia en escultura.

És co fundador del Laboratori d'Art Sonor de la Facultat de Belles Arts (Barcelona). Participa en diferents projectes internacionals com a Açores en la creació d'una serie d'escultures sonores amb vimet per la reserva natural de Sao Miguel, la utilització de la porcellana com a medi sonor per l'escultura a Limoge (França) i l'habilitació d'una sèrie d'escultures ambientals a Transilvània (Romania).

Membre actiu i col·laborador amb el projecte d'escultura sonora del taller Baschet de Barcelona i amb el Laboratori d'Art Sonor. Participa conjuntament amb el Mobility lab amb instal·lacions sonores interactives.

Realitza una sèrie d'accions performàtiques sonores amb el Laboratori d'Art Sonor a Museu Picasso, La Panera (Lleida), el Bòlit (Girona) i Convent de Sant Agustí (Barcelona).

AUTORS EKAIN OLAIZOLA (ESCULTURA)

I ANNA URIOSTE (DOCUMENTACIÓ I AUDIOVISUAL)

ANY DE PRODUCCIÓ 2012—2013

TÈCNICA ESCULTURA EN FERRO I AUDIOVISUAL

CEMENTIRI DE VAIXELLS



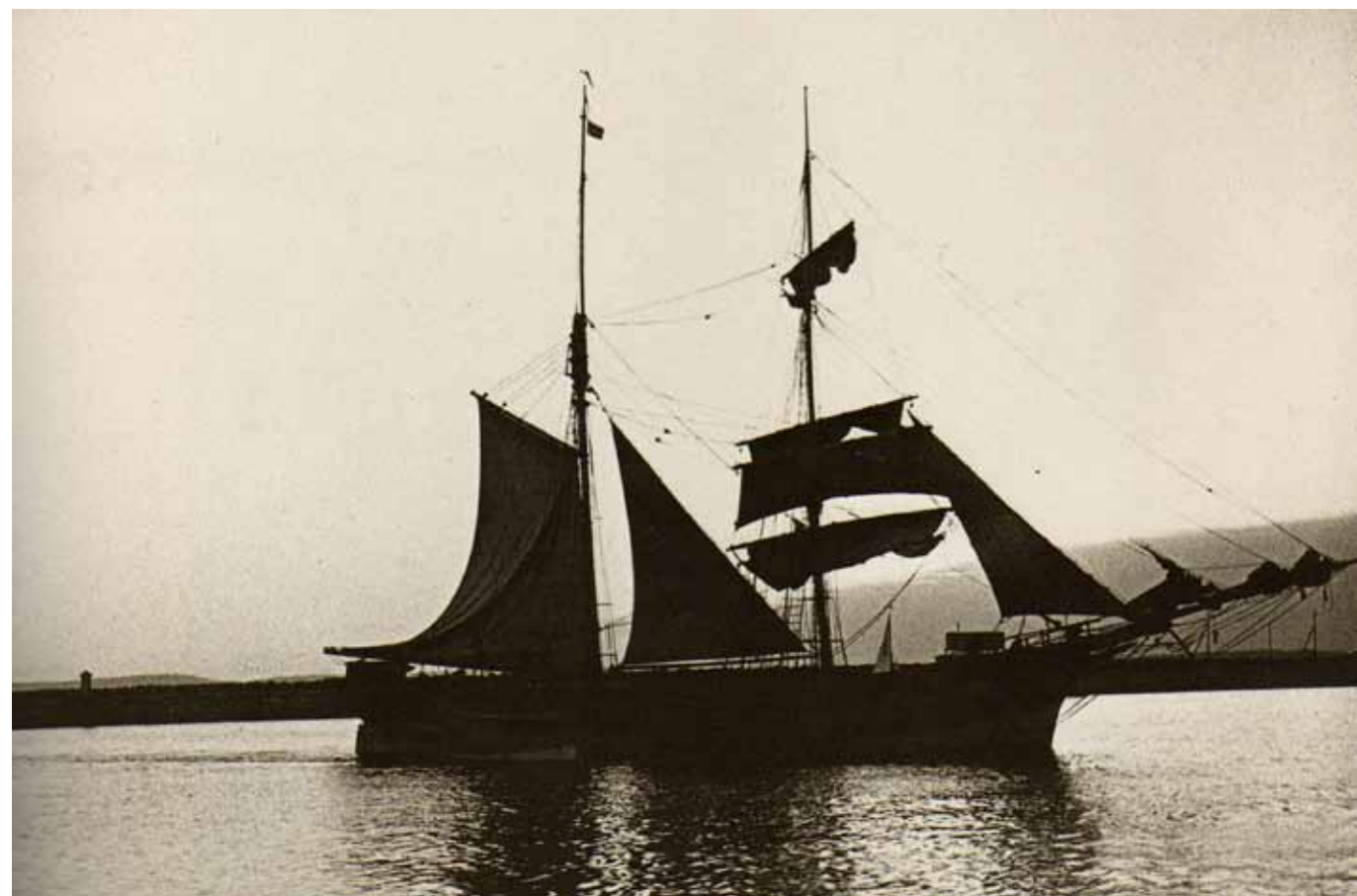


“En los barcos de cabotaje... se decía que cuando quedaban atrás las luces de Vinaroz, a media tripulación comenzaban a temblarle las rodillas y el temblor no se les quitaba hasta tener las luces de Tarragona y el cabo de Salou por la popa”

José Huertas Morión
“Los últimos veleros del Mediterráneo”

En tota la costa del Delta de l'Ebre van ser molt comuns els naufragis als segles passats. Es produïen generalment perquè la línia de costa estava viva i anava creixent constantment gràcies als sediments que arrossegava el riu. Cada naufragi va ser diferent: la majoria en dies de temporal i a la nit, altres a ple sol i amb la mar en calma quedant encallats en zones de poc fons. Algunes eren petites barques de pesca a vela i altres grans motonaus que transportaven milers de tones. En alguns casos es va poder salvar la tripulació i en uns altres no. El que és comú a totes les embarcacions és que van ser submergides i engolides pels sediments del fons marí.

Avui dia no obstant això, les naus han millorat tècnicament i, a més, l'Ebre no arriba en riuades com quan no hi havia preses al llarg del seu curs. El Delta de l'Ebre està en regressió, el mar li guanya la batalla, i és ell qui està naufragant. Amb cada ona que assota la costa el mar s'emporta part de la sorra que cobria els vaixells enfonsats i els va deixant al descobert. Així va aparèixer per exemple un buc de guerra del XVIII davant de la illa de Buda l'any 2008.



Pàgina anterior
Nuestra Señora del Mar
Marson
Amiral de Kersaint
Calamitjana
Medjerdà
Adela Villanueva
Submarí
Maria Soledad
Delta I
Nicoline Maersk
Vila de Calella
San Juan II
Santa Petra

Amb aquesta instal·lació es pretén recuperar la història dels naufragis del passat per explicar una problemàtica actual com és la regressió del Delta. Per a això interactuen elements de diferents disciplines de la següent manera. La flota de vaixells està simbolitzada per escultures compostes a partir de peces trobades a la ferralla que s'han soldat per formar elements mòbils que es balancegen. Cadascuna d'elles pren el nom d'una nau que va naufragar i se situa en el lloc dels fets representat pel mapa de naufragis de Ll. Millan i Roca que s'adaptarà a les dimensions de l'espai d'exposició.

Per tal de poder contextualitzar cada vaixell enfonsat es realitzarà una recerca de dades que permetran recrear els fets històrics que envolten la història particular de cada vaixell. Tota aquesta recerca prendrà forma en una base de dades on els vaixells apareixen ordenats cronològicament (any d'enfonsament, tipus de nau, travessia, carregament, lloc on va naufragar, etc), així com també s'exposaran fotografies d'alguns dels vaixells engolits, mapes històrics de la zona i altra documentació que permetrà al visitant posar-se en la pell d'aquells que van naufragar.

Com a teló de fons es projectarà un vídeo compost per diferents fragments enregistrats al llarg de l'any des de l'Aluet on es podran observar els diversos aspectes que ofereix la mar. Així apareixen imatges que pretenen recrear l'atmosfera en dies de calma, en dies de llevant i de ponent, de nit, de dia, amb lluna plena, les primeres llums de l'alba, les barques de bou, etc.

D'aquesta forma l'observador percep des de la costa el mapa orientat amb la terra als seus peus i la costa davant on apareixen alguns dels naufragis en forma de peces tridimensionals i el moviment i el so de les ones al darrere.

Ja que s'ha realitzat aquesta tasca de recerca el projecte es complementarà amb un bloc. Aquest bloc, a més de mostrar el material exposat a la sala, es convertirà en una plataforma on qualsevol persona que tingui més dades o detalls dels naufragis hi pugui interactuar.



www.cementiridevaixells.blogspot.com



Pàgina anterior
Vista de l'exposició.

ANNA URIOSTE SANT CARLES DE LA RÀPITA, 1979

Llicenciada en Filosofia i en Teoria de la Literatura i Literatura Comparada. Compagina l'escriptura i la docència. Guanyadora del primer premi de literatura Josep Còdol 2010 dels Premis Ciutat d'Igualada, es troba acabant una novel·la que té com a escenari el Delta de l'Ebre. Actualment és professora de català a l'Espai Catalunya Topalekua.

EKAIN OLAIZOLA DONOSTIA, 1982

Arquitecte. A partir de 2003 va començar a participar activament en diversos concursos i projectes d'arquitectura aconseguint reconeixements a nivell nacional i internacional. Ha participat en la rehabilitació del Mercat de les Flors i el Centre de Cultura de Llorenç del Penedès, entre d'altres.

A partir de 2010, fincat al Poble Nou del Delta, començà a treballar en la soldadura del ferro, i com a escultor, ha participat en les edicions de la Quinzena Artística de La Ràpita 2011 i 2012.



AUTOR JOSEP JUAN
ANY DE PRODUCCIÓ 2013
TÈCNICA AUDIOVISUAL

LA FINA LÍNIA DOLÇA





COITUS INTERRUPTUS

Les artèries de la Conca de l'Ebre mostren la majestuositat d'un riu que hauria de ser i gairebé no és. Ell però, en alguns trams i en comptades ocasions, s'entesta en recordar-nos la grandesa que va tindre un dia.

Un sol riu, 109 embassaments, 10.000 bales, 850 assuts, 35.000 pous, 8 transvasaments i 6.000 hectàrees de canals de reg. Parlo d'una lluita constant que l'Ebre no domina, en un curs fluvial manipulat. Parlo d'una lluita que pertany a les persones. És una aventura entre present i passat, canvi i tradició, formigó i fertilitat.

L'Ebre és el braç dèbil d'un puny tancat que guarda poder. Topa i topa una vegada i una altra amb els pantans que s'estenen pel pendent de les muntanyes, arrasant la línia sinuosa que abraçava el bosc de ribera ara inundat: àlbers, xops, salzes, verns, oms, àguiles i cigonyes.

Civada, ametllers i oliverars,
cases, històries i cabòries,
aixades, barraques i canyars.



Les riuades desbordaven el llim que daurava els conreus brillant de fertilitat.

Quan encara hi navegaven barques i per al temps lliure sobretot hi havia el riu, l'Ebre era el punt de trobada: aigua de boca, joc i també desguàs. Tirar el rall i cantar jotes, brases calmades del gran foc cultural que abans cremava riu avall.

Per Segre i Ebre havien navegat no solament pares, avis i besavis sinó molta altra gent des d'uns temps molt llunyans, tant que la memòria no hi arriba i ho hem de llegir a les pàgines més velles de la història. Llaguters, patrons, barquers, sirgadors, mestres d'aixa i calafats. Oficis riberencs que es fonien lentament entre vies i economies d'escala

Jesús Moncada,
"Camí de sirga".

Per l'Ebre baixaven les oïdes seduïdes per l'onatge remorós. Riu avall el blat, el carbó, la ceràmica, l'oli... I riu amunt la sal, l'arròs, les taronges... Mercaderies i paraules, paraules que el riu estenia als navegants de l'aigua i de la terra.

Químics, fàbriques, sorolls... El dia a dia prop de l'Ebre es reclutava dins la indústria química i paperera, que va endur-se a part de l'aire, les vides navegades, la infància dins del riu, la ferma identitat banyada. En el seu rumb a l'ambició, centrals elèctriques i indústries vàries van rompre el riu. Naixia un món gris on ningú va obligar-les a restablir el flux de sediments ni a recollir els residus. Societats submergides en un creixement econòmic de naturaleses alienades.

Si no aturem les agressions de les preses i canals, l'Ebre flueix cap a un destí semblant al campanar de l'antic Faió, la punta visible d'un iceberg colgat i buit de vida.



Musclos zebra mal-vinguts filtren l'aigua i permeten al sol fer créixer les algues. Són els musclos i l'absència de sediments i de cabdals turbolents. Algues que tanquen les portes de la margaritifera, mol·lusc mil·lenari en perill d'extinció que té la població mundial més gran al riu Ebre. La mosca negra, de picada en picada, s'ho mira desafiant.

Un dia tots vam néixer de l'aigua, un vuitanta per cent del nostre propi cos. Acostar-se al riu pot significar, si es vol, acostar-se a un mateix. Aquest és el viatge humanista de la River Movie de l'Ebre. Plaer fluvial fragmentat per un fals progrés. Hores sense temps interrompudes pel rellotge del capital i la voluntat o la inconsciència de falses majories.

Gotes dolces de l'Ebre blau verdós, los vostres temps passats van ser millors.

Sense pietat, lo temporal se projecta sobre el Delta.

S'emmirallen les línies d'aigua dels conreus enfosquits.

Arribem a la terra de fang amb la certesa que no tornarem a navegar per aquestes aigües ni per aquests temps.

El riu normalment hi és però l'aigua mai és la mateixa.

La mar, pol oposat, lo ve a buscar.

Direcció *Josep Juan*

Text *Mari Carme Rafecas, Josep Juan*

JOSEP JUAN SANT CARLES DE LA RÀPITA, 1984

Llicenciat en Periodisme i Antropologia per la Universitat Rovira i Virgili, he estudiat cinema documental a la EICTV de Cuba i altres cursos de cinema a ESARDI i al CCCB. Durant cinc anys he coordinat el projecte de cooperació *Cooperativa de Cine Aminetu Haidar* als campaments sahrauís de Tinduf (Argèlia). He participat en festivals de cinema internacionals, com el del Sàhara o el de Donosti. He dirigit tres documentals per a Televisió de Catalunya (6 versos i poca vergonya, Terra de fang i 400 anys després) i he produït des de RIVER MOVIES la sèrie de docuretrats "IMAGINARI col·lectiu" sobre persones grans de les Terres de l'Ebre (emesa a Canal TE).

Actualment coordino la Televisão Brasileira de Antropologia i estudio el Màster d'Antropologia Audiovisual i Econòmica de la Universidade Federal do Rio Grande do Sul (Porto Alegre, Brasil).

Crèdits

Ajuntament d'Amposta
Manel Ferré Montañés

Àrea de Cultura
M. Mar Panisello Rodera

Centre d'Art Lo Pati
Blai Mesa Rosés

Artsites Participants

Asbel Estebe
Josep Juan
Anna Urioste Torné i Ekain Olaizola Lizarralde
Vicent Matamoros
Pau Itarte Valls
Tamar Bolea
Isabel Tomàs

Jurat

Anna M. Comalada
Leonardo Escoda
Antònia Ripoll
Glòria Picazo

Coordinació tècnica

Maite Subirats
Núria Pegueroles
Isaura Castellà

Correcció de textos

Rosa Castellnou Tomàs

Disseny

Fem Gràfic

Organitza

LO PATI CENTRE D'ART
TERRES DE L'EBRE

Amb el suport de



Col·labora



LO DATI
LO DATI

CENTRE D'ART
TERRES DE L'EBRE